

MANUEL UTILISATEUR

Européen Modèle MD 35/60/100/120—3/4/5 CU/SQ

American Modèle MD 24/40/48—3/4/5 CU



MD Essential SQ



MD CU



AVERTISSEMENT

Lisez toutes les instructions avant d'utiliser la machine.

Original

L'original des instructions de ce manuel a été rédigé en anglais. Les versions dans d'autres langues de ce manuel sont des traductions des instructions d'origine.

CONSERVEZ CE MANUEL UTILISATEUR POUR UTILISATION FUTURE !

© 2022 Fri-Jado B.V., Oud Gastel, Pays-Bas

Pour la durée et les conditions de la garantie, nous vous conseillons de contacter votre fournisseur. En outre, nous vous référons aux Conditions générales de vente et de livraison disponibles sur simple demande.

Le fabricant décline toute responsabilité pour les dommages ou blessures causés par le non-respect de ces réglementations ou des règles d'attention habituelle et relatives aux actions, à l'exploitation, à la maintenance ou aux réparations, même si elles ne sont pas décrites explicitement dans ce manuel.

Il est possible que votre unité diffère, dans les détails, de celle décrite dans ce manuel, en raison de notre engagement constant envers l'amélioration. De ce fait, les instructions fournies servent simplement de ligne directrice pour l'installation, l'emploi, la maintenance et la réparation de l'unité à laquelle se réfère ce manuel. Ce manuel a été composé avec l'attention la plus extrême. Le fabricant ne peut, cependant, pas être tenu pour responsable des erreurs de ce manuel ni pour leurs conséquences. L'utilisateur reçoit un exemplaire de ce manuel pour son propre usage. Par ailleurs, tous les droits sont réservés et ce manuel ne saurait être reproduit ou rendu public, en tout ou partie, de quelque manière que ce soit.

Modifications:

En cas de modifications sans autorisation de l'unité, toute responsabilité du fabricant est nulle et non avenue.

TABLE DES MATIÈRES

1.	INTRODUCTION	4
1.1	Généralités	4
1.2	Identification de l'unité	4
1.3	Pictogrammes et symboles	4
1.4	Instructions de sécurité	5
1.4.1	Généralités	5
1.4.2	Déplacement (le cas échéant)	6
1.5	Hygiène	6
1.6	Entretien et assistance technique	6
1.7	Rangement	6
1.8	Mise au rebut	6
2.	DESCRIPTION DE L'UNITE.....	7
2.1	Description technique	7
2.2	Utilisation prévue	7
2.3	Accessoires	7
3.	INSTALLATION ET PREMIÈRE UTILISATION	8
4.	FONCTIONNEMENT ET UTILISATION	10
4.1	Mis en marche	10
4.2	Contrôle de la température dans l'appareil.....	11
4.3	Contrôle de la température du produit.....	11
4.4	Eteindre	11
5.	ENTRETIEN QUOTIDIEN.....	12
6.	PANNES ET SERVICE APRES-VENTE/QUE FAIRE	13
6.1	Défaut température	13
6.2	Remplacer les lampes	14
6.3	Insérer les étiquettes dans les porte-étiquettes	15
6.4	Remplacer la plaque de protection.....	15
6.5	Remplacement le cordon d'alimentation	15
7.	SPÉCIFICATIONS TECHNIQUES.....	16

1. INTRODUCTION

1.1 Généralités

Ce manuel est destiné à l'utilisateur de MD (Multi Deck). Il décrit les fonctions et commandes tout en fournissant des instructions assurant l'usage le plus efficient en toute sécurité afin de garantir une durée de vie prolongée pour l'unité.

Tous les pictogrammes, symboles et dessins de ce manuel s'appliquent à tous les modèles MD.

1.2 Identification de l'unité

La plaque d'identification se trouve à l'extérieur de la machine et comprend les données suivantes :

- Nom du fournisseur ou du fabricant
- Modèle
- Numéro de série
- Année de construction
- Tension
- Fréquence
- Consommation électrique

1.3 Pictogrammes et symboles

Dans ce manuel, les pictogrammes et symboles suivants sont utilisés :



AVERTISSEMENT

Des blessures et des dégâts graves de l'unité sont possibles si les instructions ne sont pas respectées avec soin.



AVERTISSEMENT

Tension électrique dangereuse.



AVERTISSEMENT

Risque de blessures du fait des surfaces chaudes.



Suggestions et recommandations simplifiant les actions indiquées.



Symbole de recyclage.



Sens de visualisation du symbole.

1.4 Instructions de sécurité



AVERTISSEMENT

Voir les instructions d'installation pour les exigences de mise à la terre.



AVERTISSEMENT

Le haut et le bas des plateaux et les colonnes à l'arrière de l'appareil peuvent être très chauds.



AVERTISSEMENT

La charge maximum au sommet de l'unité ne doit jamais dépasser 50 kg (110 lbs).
La charge maximum par plateau ne doit jamais dépasser 35 kg (77 lbs).
La charge maximum le tiroir ne doit jamais dépasser 25 kg (55 lbs).



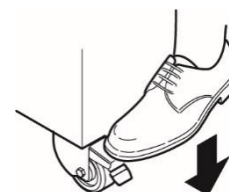
AVERTISSEMENT

N'utilisez jamais de produits de nettoyage agressifs ou abrasifs.



AVERTISSEMENT

Utilisez toujours les freins des deux roues avant :



1.4.1 Généralités

L'utilisateur de l'unité est pleinement responsable du respect des règles et réglementations de sécurité en vigueur.

Les pictogrammes, autocollants, avertissements et instructions apposés sur l'unité font partie des dispositifs de sécurité. Ils ne doivent jamais être recouverts ou retirés et doivent demeurer clairement visibles pendant tout le cycle de vie de l'unité.

Remplacez ou réparez immédiatement les pictogrammes, avertissements et instructions endommagés ou illisibles.

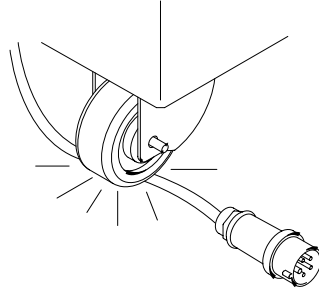
- Emballer les produits chauds exclusivement dans des sachets ou contenants prévus à cet effet.¹
- Placer une seule couche de produits pour assurer un bon contact avec les plateaux chauffés.
- Veuillez à ce que les fentes de soufflage du côté avant du plateau restent libre.
- Nettoyez l'unité régulièrement afin d'assurer un fonctionnement correct et d'éviter les départs de feu (surchauffe).
- Pour éviter tout court-circuit, ne nettoyez jamais l'unité avec un jet d'eau. Pour les instructions de nettoyage, voir la section 5.
- Cet appareil électrodomestique peut être utilisé par des enfants de plus de 8 ans et par des personnes inexpérimentées ou dont les capacités physiques, sensorielles ou mentales sont réduites, à condition que celles-ci soient sous surveillance ou aient reçu les instructions d'utilisation de l'appareil en toute sécurité, dans la compréhension des risques encourus.
- Les enfants ne doivent pas jouer avec l'appareil électrodomestique.
- Le nettoyage et l'entretien ne doivent pas être effectués par des enfants sans surveillance.

¹ Le matériel d'emballage utilisé doit être résistant à une température de 95°C (203 °F) au minimum.

1.4.2 Déplacement (le cas échéant)

Pour déplacer l'unité:

- Avant de déplacer l'unité, mettez tout d'abord hors tension.
- Si nécessaire, retirer le capotage inférieur amovible pour prévenir tout endommagement.
- L'unité comporte des roulettes qui ne sont pas adaptées au passage des rebords et obstacles de plus de 10 mm (0,4 pouces).
- Assurez-vous que les roulettes bougent librement et ne touchent jamais le câble d'alimentation.



1.5 Hygiène

La qualité du produit frais dépend toujours de l'hygiène. Il est indispensable d'emballer les produits immédiatement après leur préparation. A ce moment, la température a cœur des produits doit être de 85 °C (185 °F) minimum.



Retirez immédiatement les produits dont l'emballage est endommagé. Nettoyez toutes les parties ayant été au contact des produits dont les emballages sont endommagés. Voir la section 5.

1.6 Entretien et assistance technique

Les schémas électriques de votre unité sont inclus. En cas de dysfonctionnement, contactez votre fournisseur/agent d'entretien. Assurez-vous de disposer des informations suivantes:

- Modèle.
- Numéro de série.

Ces données se trouvent sur la plaque d'identification.

1.7 Rangement

Si l'unité n'est pas utilisée, temporairement, et doit être rangée, respectez les instructions suivantes :

- Nettoyez soigneusement l'unité.
- Emballez l'unité pour la protéger de la poussière.
- Rangez l'unité dans un endroit sec et sans condensation.

1.8 Mise au rebut



Mettez la machine au rebut, débarrassée de tous ses composants ou lubrifiants en toute sécurité conformément avec l'ensemble des impératifs locaux et nationaux relatifs à la sécurité et l'environnement.

2. DESCRIPTION DE L'UNITE

2.1 Description technique

L'unité emploie chaleur par convection. Le plaquage de l'unité est en acier inox ou acier revêtu et en verre transparente sur le côté.

2.2 Utilisation prévue

L'unité a été conçu de maintenir les produits à une température minimale à 65°C (150°F) pendant quatre heures. Tout autre usage ne correspond pas à une utilisation prévue.

Le fabricant décline toute responsabilité pour des dégâts ou blessures résultant du non-respect (strict) des instructions et consignes de sécurité de ce manuel ou de la non-observation des règles de prudence lors de l'installation, de l'utilisation, de la maintenance ou des réparations liées à cette unité et à ses accessoires.

Utilisez l'unité uniquement dans un état technique parfait.

2.3 Accessoires

Votre unité contient les accessoires standard suivants:

- Manuel utilisateur.

Pour les accessoires optionnels, www.frijado.com.

3. INSTALLATION ET PREMIÈRE UTILISATION



AVERTISSEMENT

Risque de choc électrique. Instructions de mise à la terre: connectez l'appareil uniquement à un courant alternatif fourni par une prise murale mise à la terre, avec une tension secteur conforme aux informations indiquées sur la plaque signalétique de l'appareil.

Il est de la responsabilité du consommateur de s'assurer que l'installation électrique est conforme aux codes et aux réglementations de câblage nationaux et locaux en vigueur.

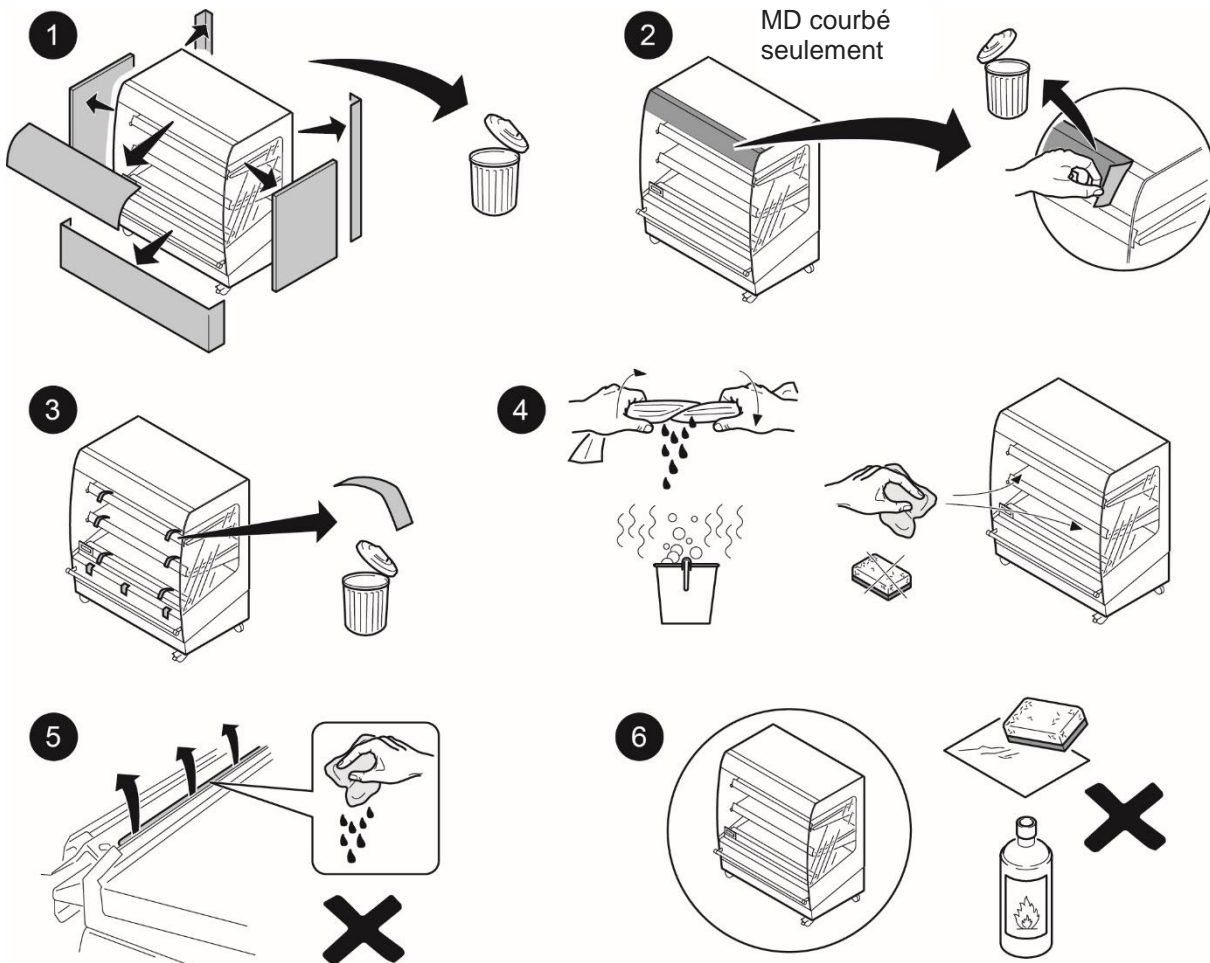
N'utilisez pas de prise multiple ou de rallonge. Cela peut entraîner un incendie, un choc électrique ou d'autres blessures.

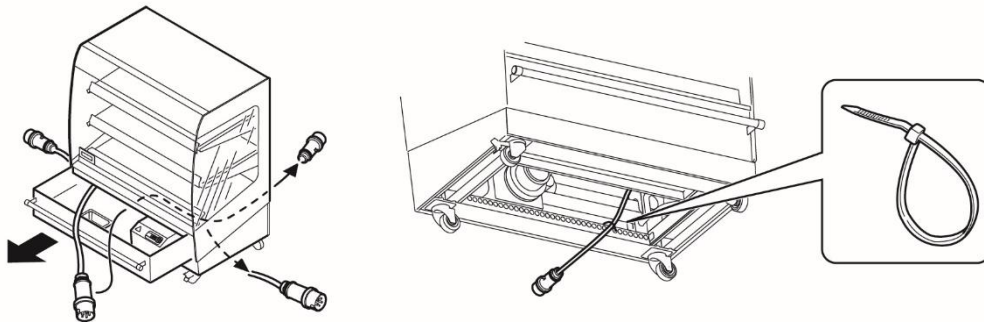
Le non-respect de ces instructions peut entraîner la mort ou des blessures graves



Tous les matériaux d'emballage utilisés pour cette unité peuvent être recyclés.

Après le déballage, contrôlez l'état de l'unité. En cas de dégâts, rangez l'emballage et contactez le transporteur dans les 15 jours ouvrables après la réception des marchandises.

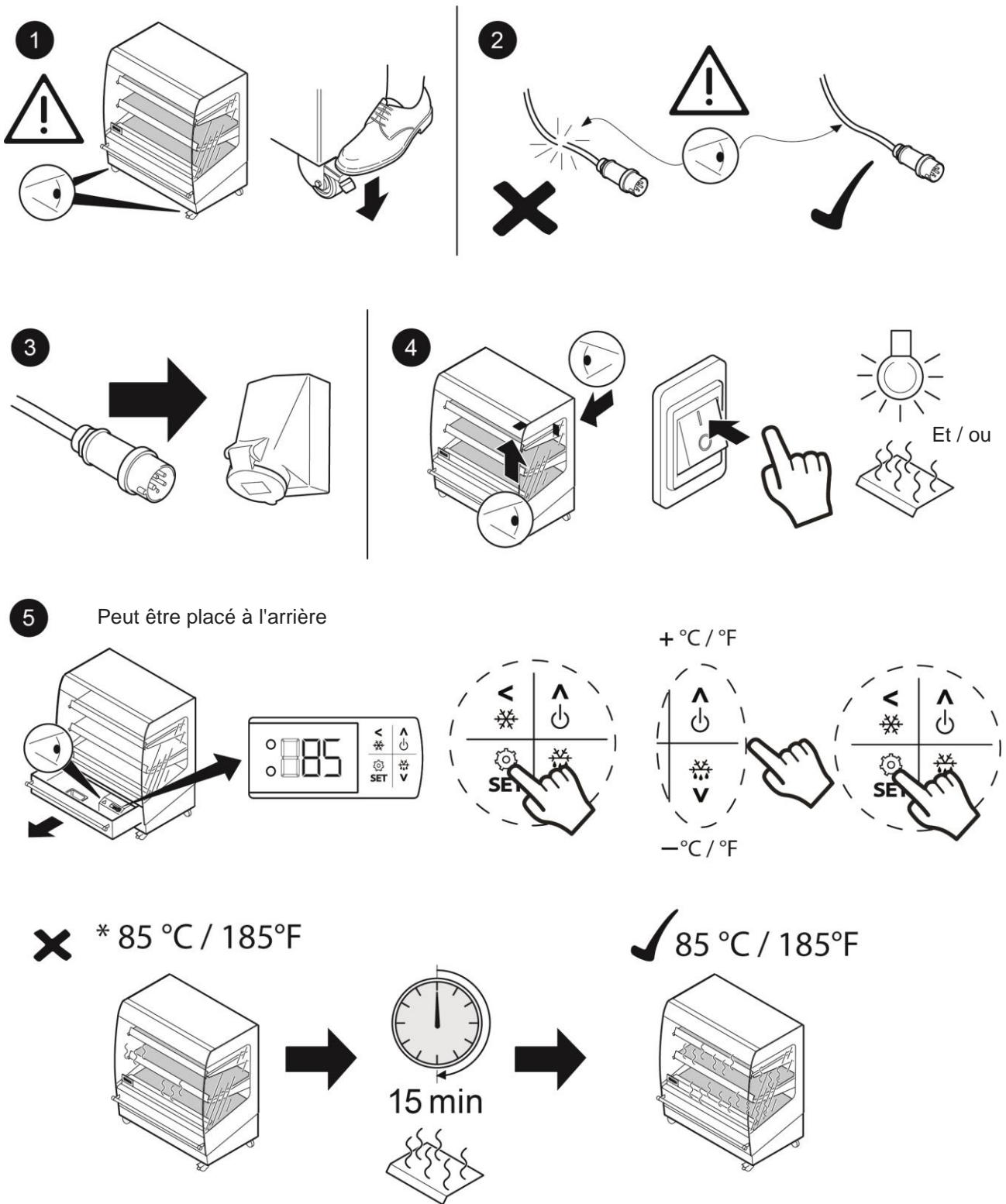




1. Enlevez tous les matériels d'emballage de l'appareil.
2. Retirez la pellicule du panneau il lumineux, des plateaux et de la plaque de protection.
3. Eliminer tout le ruban adhésif d'emballage.
4. Avant de mettre l'appareil en service, il faut nettoyer profondément le cote inferieur avec du savon.
5. Eviter l'utilisation excessive de l'eau sur les plateaux. Veiller à ce qu'il n'y ait pas d'eau dans la fente de soufflage.
6. Nettoyer les vitres latérales aussi bien du côté intérieur qu'extérieur. Eviter les rayures sur toutes les parties synthétiques et vernissées. **NE PAS** utiliser des produits d'entretien agressifs.

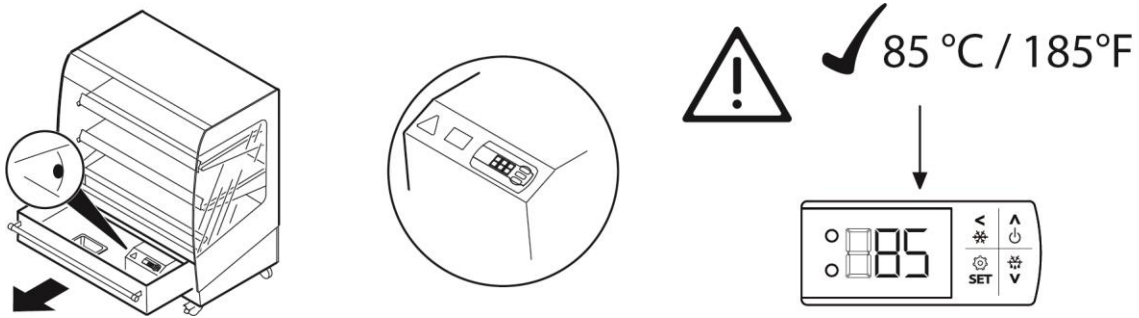
4. FONCTIONNEMENT ET UTILISATION

4.1 Mis en marche

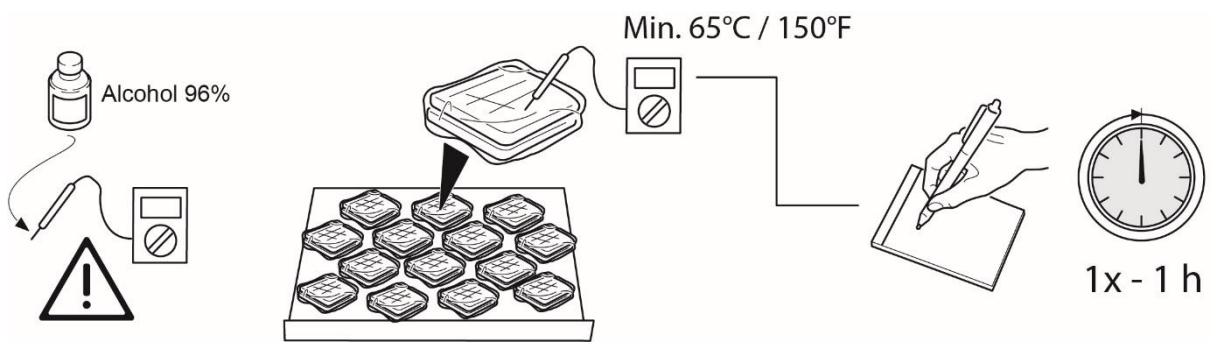


Remarque: Selon l'exécution peut le chauffage et l'éclairage est allumé séparément.

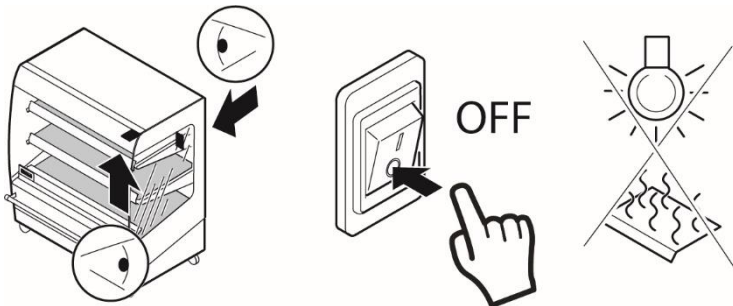
4.2 Contrôle de la température dans l'appareil



4.3 Contrôle de la température du produit



4.4 Eteindre

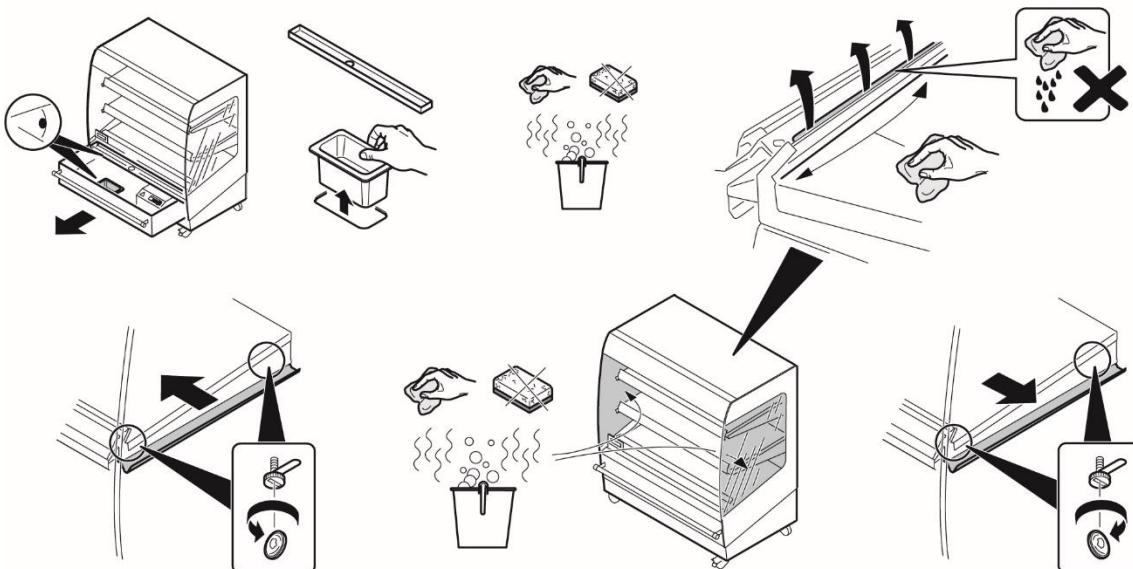
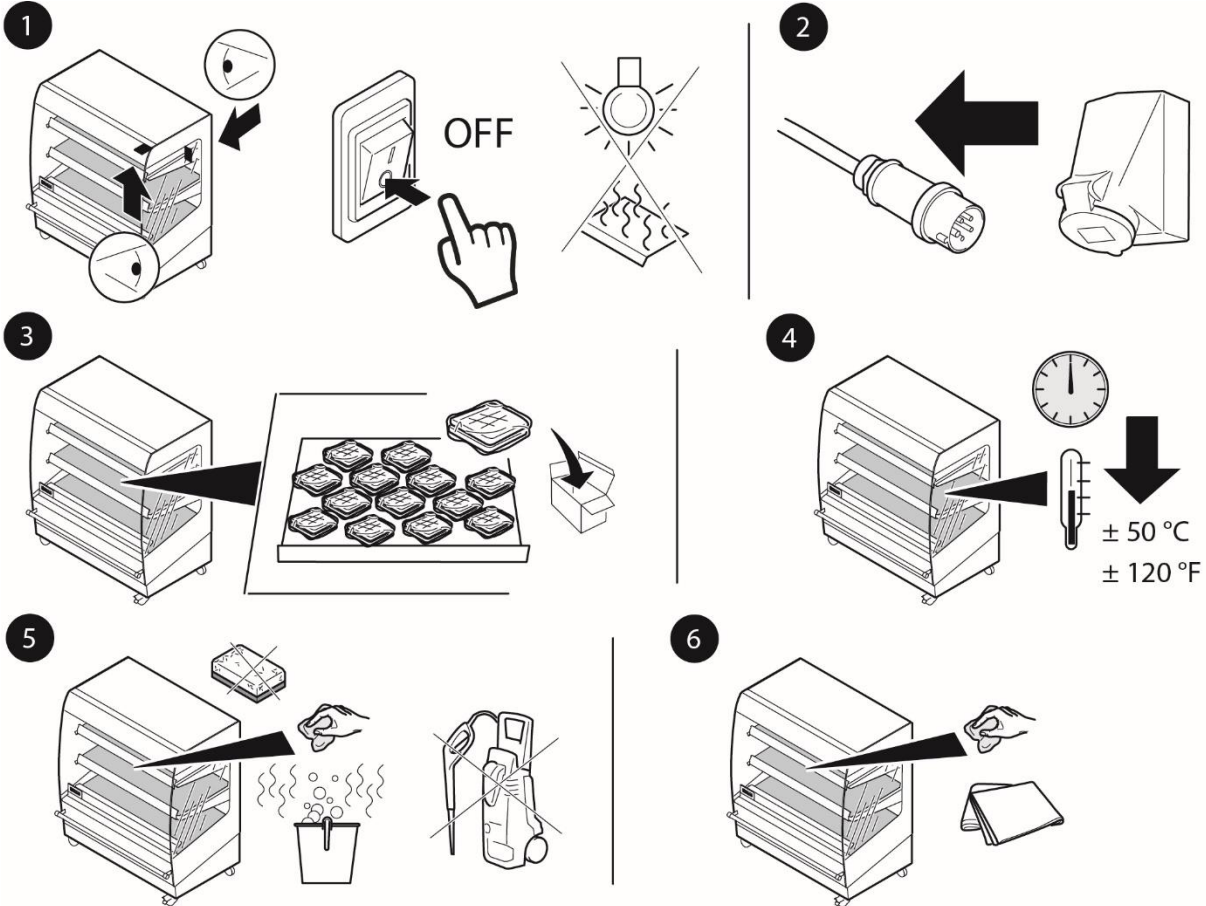


5. ENTRETIEN QUOTIDIEN



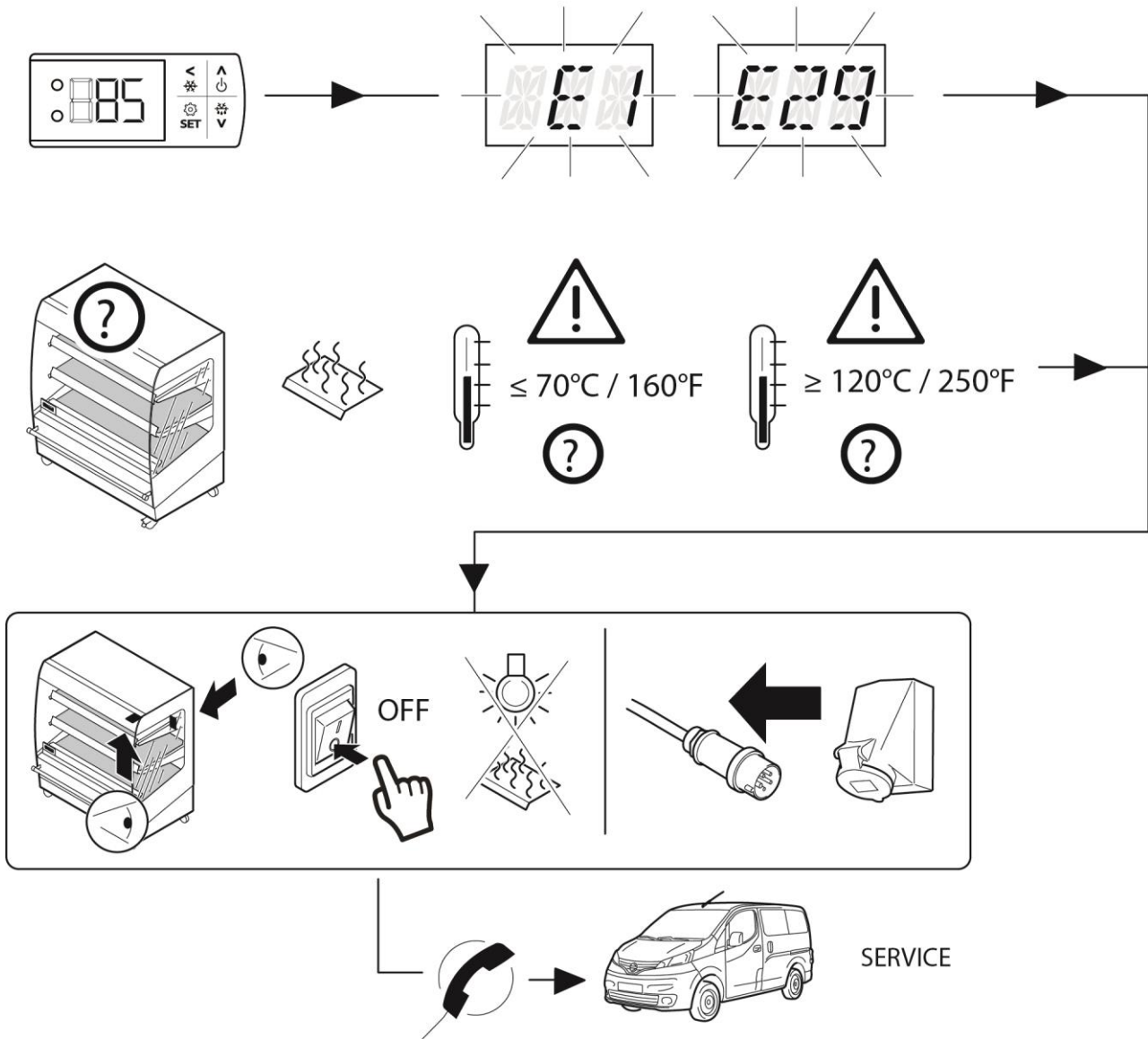
AVERTISSEMENT

N'utilisez jamais de produits de nettoyage agressifs, de produits de nettoyage abrasifs ou d'éponges à récurer. Cela pourrait endommager l'appareil et annulerait la garantie.

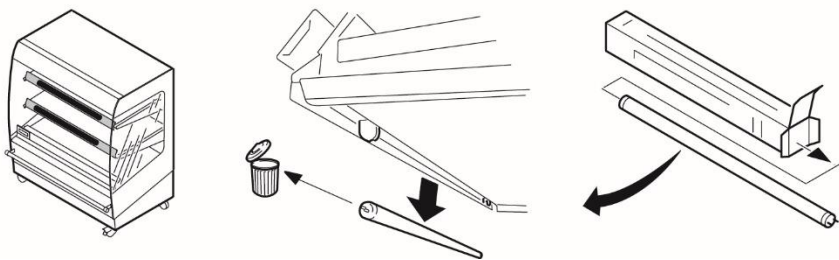
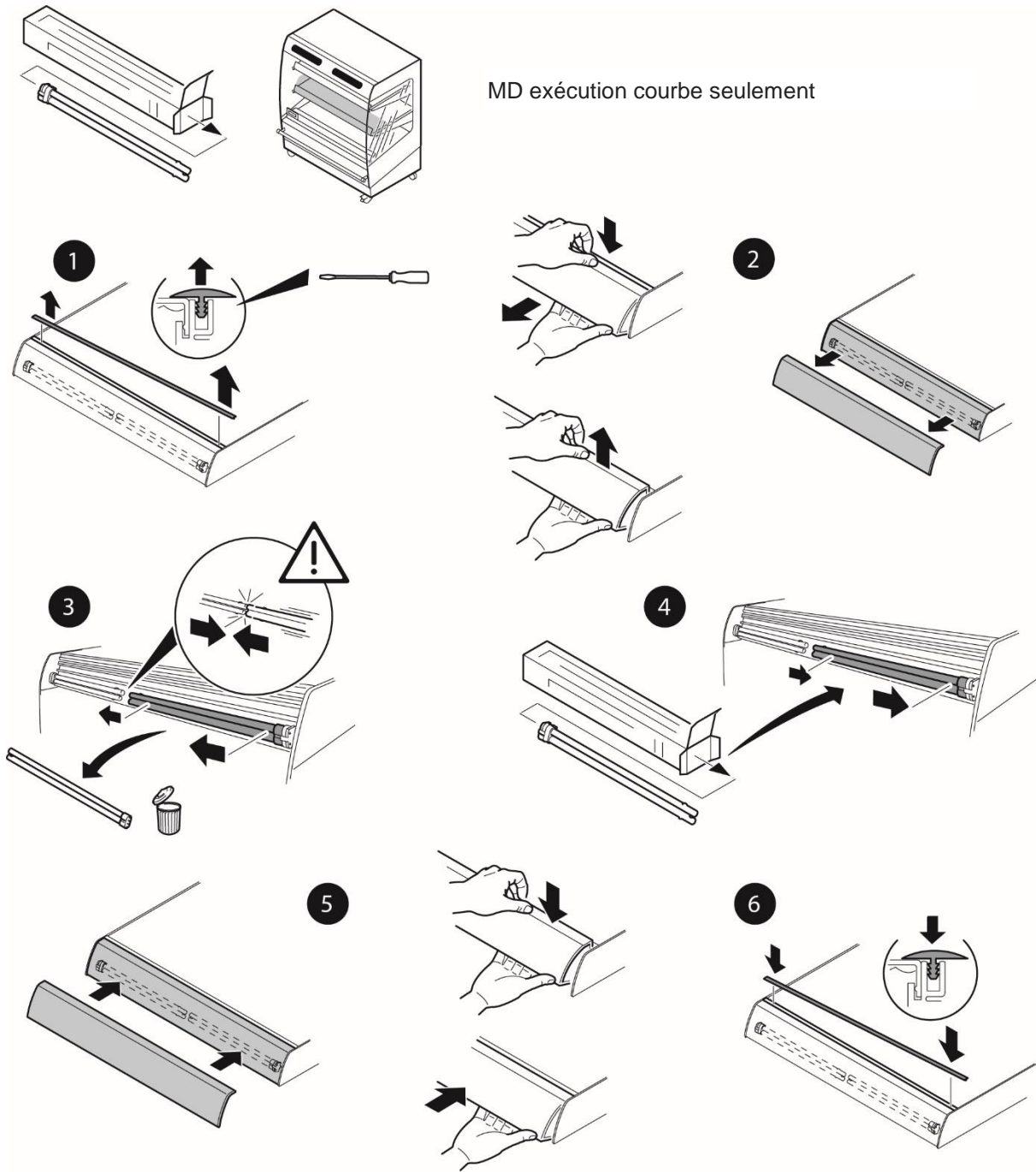


6. PANNES ET SERVICE APRES-VENTE/QUE FAIRE

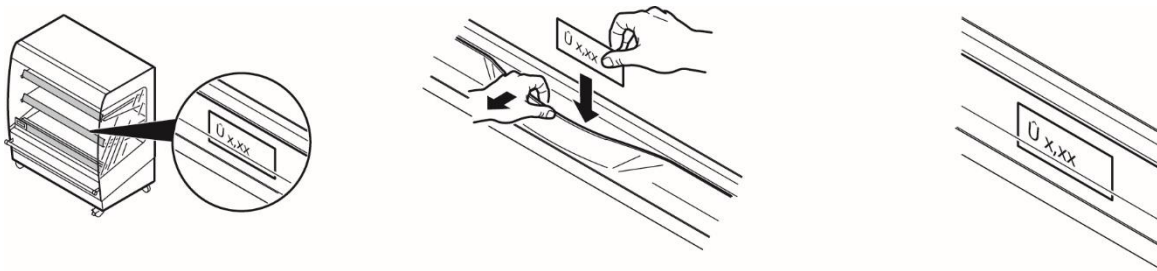
6.1 Défaut température



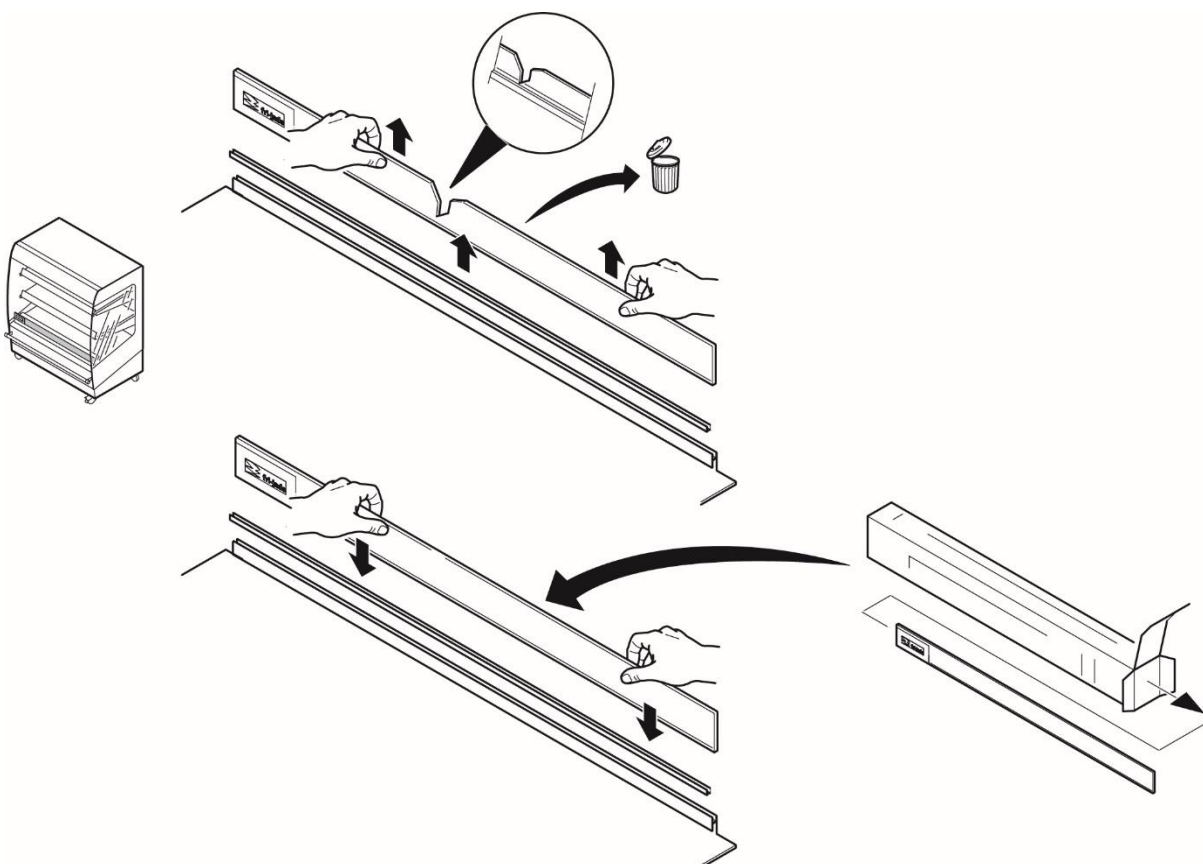
6.2 Remplacer les lampes



6.3 Insérer les étiquettes dans les porte-étiquettes



6.4 Remplacer la plaque de protection



6.5 Remplacement le cordon d'alimentation



AVERTISSEMENT

Tension électrique dangereuse.

Lorsque le cordon d'alimentation est endommagé, celui-ci doit être remplacé par le fabricant, un de ses agents de service ou un technicien spécialisé afin de prévenir tout risque.

7. SPÉCIFICATIONS TECHNIQUES



AVERTISSEMENT

Consultez la plaque d'identification pour connaître les spécifications correctes de l'unité. Les données électriques peuvent varier selon le pays.

Européen Modèle

Modèle	MD60	MD100	MD120
Dimensions			
- Largeur	600 mm	1000 mm	1200 mm
- Profondeur	800 mm	800 mm	800 mm
- Hauteur 3 niveaux ²	1420 mm	1420mm	1420mm
- Hauteur 4 niveaux	1972 mm	1972 mm	1972 mm
- Hauteur 5 niveaux	1972 mm	1972 mm	1972 mm
Poids Net env.			
- 3 niveaux	155 kg	200 kg	215 kg
- 4 niveaux	190 kg	235 kg	250 kg
- 5 niveaux	209 kg	274 kg	300 kg
Pression acoustique	< 70 dB(A)	< 70 dB(A)	< 70 dB(A)
Installation électrique 3 niveaux			
Tension ³	1N~ 230V	3N~ 400/230V	3N~ 400/230V
Fréquence	50/60 Hz	50/60 Hz	50/60 Hz
Puissance à fournir	2350 W	3490 W	4310 W
Fiche	16 A 2 pole + PE	16 A (3~) CEE forme	16 A (3~) CEE forme
Longueur d'cordon	2,40 m	2,40 m	2,40 m
Installation électrique 4 niveaux			
Tension ³	1N~ 230V	3N~ 400/230V	3N~ 400/230V
Fréquence	50/60 Hz	50/60 Hz	50/60 Hz
Puissance à fournir	3000 W	4500 W	5400 W
Fiche	16 A 2 pole + PE	16 A (3~) CEE forme	16 A (3~) CEE forme
Longueur d'cordon	2,40 m	2,40 m	2,40 m
Installation électrique 5 niveaux			
Tension ³	3N~ 400/230	3N~ 400/230V	3N~ 400/230V
Fréquence	50/60 Hz	50/60 Hz	50/60 Hz
Puissance à fournir	3600 W	5400 W	6500 W
Fiche	16 A (3~) CEE forme	16 A (3~) CEE forme	16 A (3~) CEE forme
Longueur d'cordon	2,40 m	2,40 m	2,40 m

² Hauteur MD Eyeline: 1800 mm

³ Conversion 3N~ 400V / 230V à 230V 1N~ ou 230 V 3 ~ possible sur l'installation, voir le dessin électrique.

American Modèle

Modèle	MD24	MD40		MD48	
Dimensions					
- Largeur	23 5/8 pouce	39 3/8 pouce		47 1/4 pouce	
- Profondeur	31 1/2 pouce	31 1/2 pouce		31 1/2 pouce	
- Hauteur 3 niveaux	55 7/8 pouce	55 7/8 pouce		55 7/8 pouce	
- Hauteur 4 niveaux	77 5/8 pouce	77 5/8 pouce		77 5/8 pouce	
- Hauteur 5 niveaux	77 5/8 pouce	77 5/8 pouce		77 5/8 pouce	
Poids Net					
- 3 niveaux	342 lbs	441 lbs		474 lbs	
- 4 niveaux	455 lbs	598 lbs		654 lbs	
- 5 niveaux	461 lbs	604 lbs		660 lbs	
Pression acoustique	< 70 dB(A)	< 70 dB(A)		< 70 dB(A)	
Installation électrique 3 niveaux					
Tension	1~ 208V	1~ 208V	X	1~ 208V	X
Fréquence	60 Hz	60 Hz		60 Hz	
Puissance à fournir	11.3 A	17 A		21 A	
Fiche	NEMA6-20P	NEMA6-30P		NEMA6-30P	
Longueur d'cordon	10 pieds	10 pieds		10 pieds	
Installation électrique 4 niveaux					
Tension	1~ 208V	1~ 208V	3~ 208V	1~ 208V	3~ 208V
Fréquence	60 Hz	60 Hz	60 Hz	60 Hz	60 Hz
Puissance à fournir	14.2 A	21.6 A	15 A	26.5 A	17.6 A
Fiche	NEMA6-20P	Remarque 1)	NEMA15-20P	Remarque 2)	NEMA15-30P
Longueur d'cordon	10 pieds	Remarque 1)	10 pieds	Remarque 2)	10 pieds
Installation électrique 5 niveaux					
Tension	1~ 208V	1~ 208V	3~ 208V	1~ 208V	3~ 208V
Fréquence	60 Hz	60 Hz	60 Hz	60 Hz	60 Hz
Puissance à fournir	17.1 A	26.5 A	15 A	32 A	19.1A
Fiche	NEMA6-30P	Remarque 2)	NEMA15-20P	Remarque 2)	NEMA15-30P
Longueur d'cordon	10 pieds	Remarque 2)	10 pieds	Remarque 2)	10 pieds

Remarque 1: Unité fournie avec un câble et d'une fiche de 3 phases. Monophasé à convertir dans le domaine. Nécessaire prise NEMA6-30P et câble 12 AWG.

Remarque 2: Unité fournie avec un câble et d'une fiche de 3 phases. Monophasé à convertir dans le domaine. Nécessaire prise NEMA6-50P et câble 8 AWG.

Annotation.

Annotation.

Fri-Jado B.V.
Blauwhekken 2
4751 XD Oud Gastel
The Netherlands
Tel: +31 (0) 76 50 85 400

Fri-Jado Inc.
1401 Davey Road, Suite 100
Woodridge IL 60517
USA
Tel: +1-630-633-7950

www.frijado.com